



# รายงานสถานการณ์ภัยแล้งและภัยพิบัติ ฉบับที่ 207

ประจำวัน ที่ 27 กันยายน 2561

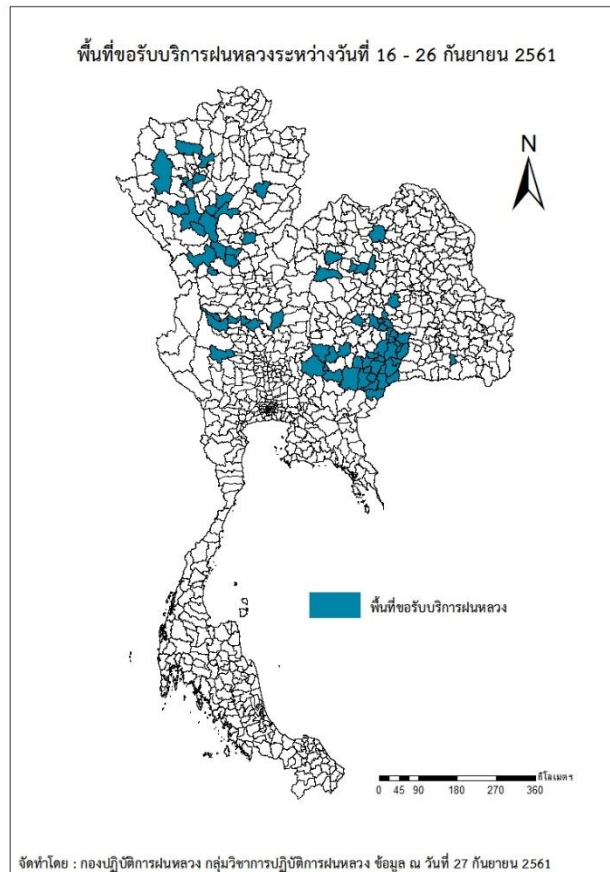
## และผลการปฏิบัติการฝนหลวงประจำวัน ที่ 26 กันยายน 2561

กลุ่มวิชาการปฏิบัติการฝนหลวง กองปฏิบัติการฝนหลวงกรมฝนหลวงและการบินเกษตร

[royalrainmaking\\_academic@hotmail.com](mailto:royalrainmaking_academic@hotmail.com)

### ๑ พื้นที่ขอรับบริการฝนหลวง (ระหว่างวันที่ 16 - 26 กันยายน 2561)

ภาค	รายชื่อจังหวัด (อำเภอ) ที่มีผู้ขอรับบริการ	จำนวนผู้ขอรับบริการ (ราย)
เหนือ	กำแพงเพชร(โกสัมพีนคร), ตาก(เมืองตาก), ลำปาง(สบปราบ เกิน แม่ทะ แม่พริก), ลำพูน (ป่าซาง ลี้ เมืองลำพูน), สุโขทัย(คีรีมาศ บ้านด่านลานหอย เมืองสุโขทัย), อุตรดิตถ์(พิชัย), เชียงใหม่(ดอยสะเก็ด ดอยหล่อ ดอยเต่า แม่แจ่ม แม่แตง), แพร่(ร้องกวาง วังชิ้น)	45
กลาง	นครสวรรค์(พยุหะคีรี แม่เปิน โกรกพระ ไทศาลี), สุพรรณบุรี(ด่านช้าง), อุทัยธานี(ลานสัก สว่างอารมณ์)	12
ตะวันออกเฉียงเหนือ	ขอนแก่น(ภูเวียง อุดรรัตน์ เวียงเก่า), ชัยภูมิ(คอนสาร), นครราชสีมา(ครบุรี บัวใหญ่ ประทาย ปากช่อง วังน้ำเขียว สีคิ้ว สูงเนิน หนองบุญมาก เมืองนครราชสีมา เมืองยาง เลิงสูง), บุรีรัมย์(กระสัง คูเมือง ชำนิ นางรอง นาโพธิ์ บ้านกรวด บ้านด่าน บ้านใหม่ไชยพจน์ ประโคนชัย ปะคำ พลับพลาชัย พุทไธสง ละหานทราย ลำปลายมาศ สตึก หนองกี่ หนองหงส์ ห้วยราช เฉลิมพระเกียรติ เมืองบุรีรัมย์ แคนดง โนนดินแดง โนนสุวรรณ), มหาสารคาม(บรบือ), ศรีสะเกษ(ไพรบึง), อุตรธานี(เมืองอุตรธานี), เลย(ภูกระดึง)	43
ตะวันออก	สระแก้ว(ตาพระยา)	4
ใต้	ไม่มีการขอรับบริการ	0
รวม	20 จังหวัด (70 อำเภอ)	104



๑ สถานการณ์ปริมาณน้ำเก็บกักในอ่างเก็บน้ำที่สำคัญ

	ความจุของอ่างที่ รนก. <sup>1</sup> (ล้าน ลบ.ม.)	ปริมาณน้ำในอ่างฯ (%)				ปริมาตรน้ำไหลลงอ่างฯ (ล้าน ลบ.ม.)	ปริมาตรน้ำระบาย (ล้าน ลบ.ม.)	ระดับน้ำ
		23 ก.ย.	24 ก.ย.	25 ก.ย.	26 ก.ย.	26 ก.ย.	26 ก.ย.	
<b>ภาคเหนือ</b>						<b>41.83</b>	<b>17.98</b>	
- ภูมิพล(ตาก)	13,462	64	64	64	64	9.00	6.00	-
- สิริกิติ์(อุดรดิตถ์)	9,510	85	85	85	85	22.16	7.00	-
- แม่จันตา(เชียงใหม่)	265	69	69	70	70	0.82	0.32	-
- แม่กวงฯ(เชียงใหม่)	263	42	42	42	42	0.69	0.73	ต่ำกว่า 50%
- กิวลม(ลำปาง)	106	60	62	63	65	2.73	1.39	-
- กิวคองมา(ลำปาง)	170	94	94	93	92	0.84	1.24	-
- แควน้อยฯ(พิษณุโลก)	939	68	68	68	69	5.59	1.30	-
- แม่มอก(ลำปาง)	110	27	27	27	27	0.20	0.20	ต่ำกว่า 30%
<b>ภาคตะวันออกเฉียงเหนือ</b>						<b>23.59</b>	<b>14.44</b>	
- ห้วยหลวง(อุดรธานี)	135	49	49	50	50	0.46	0.21	-
- น้ำอูน(สกลนคร)	520	101	101	100	100	1.51	3.23	-
- น้ำพุง(สกลนคร)	166	78	77	77	77	0.56	0.67	-
- จุฬารักษ์(ชัยภูมิ)	164	70	70	70	70	0.79	1.28	-
- อุบลรัตน์(ขอนแก่น)	2,431	32	32	33	33	5.36	0.56	ต่ำกว่า 40%
- ลำปาว(กาฬสินธุ์)	1,980	69	70	70	70	2.46	4.76	-
- ลำตะคอง(นครราชสีมา)	314	84	85	85	85	1.57	0.72	-
- ลำพระเพลิง(นครราชสีมา)	110	53	57	59	60	1.64	0.00	-
- มูลบ่น(นครราชสีมา)	141	54	54	54	54	0.32	0.43	-
- ลำแซะ(นครราชสีมา)	275	62	62	62	62	1.83	0.68	-
- ลำน้ำรอง(บุรีรัมย์)	121	33	33	34	34	0.00	0.00	ต่ำกว่า 40%
- สิรินธร(อุบลราชธานี)	1,966	69	69	70	70	6.84	1.51	-
- ลำปลายมาศ(นครราชสีมา)	98	62	65	65	65	0.25	0.39	-
<b>ภาคกลาง</b>						<b>62.83</b>	<b>73.73</b>	
- ป่าสักฯ(ลพบุรี)	960	63	64	65	67	18.93	3.06	-
- ทับเสลา(อุทัยธานี)	160	26	26	27	27	0.09	0.00	ต่ำกว่า 30%
- กระเสียว(สุพรรณบุรี)	240	42	42	42	41	0.56	1.35	ต่ำกว่า 50%
- ศรีนครินทร์(กาญจนบุรี)	17,745	92	92	92	92	26.33	27.57	-
- วัชรालงกรณ์(กาญจนบุรี)	8,860	92	91	91	91	16.92	41.75	-
<b>ภาคตะวันออก</b>						<b>23.64</b>	<b>4.24</b>	
- ชุนด่านฯ(นครนายก)	224	90	90	90	90	2.12	0.05	-
- คลองสิียด(ฉะเชิงเทรา)	420	83	83	84	85	4.17	0.05	-
- บางพระ(ชลบุรี)	117	61	62	63	64	0.67	0.30	-
- ท้องปลาไหล(ระยอง)	164	74	74	76	78	3.88	0.00	-
- ประแสร์(ระยอง)	295	84	85	87	88	5.93	0.43	-
- นฤปดินทรจินดา(ปราจีนบุรี)	295	91	90	90	90	1.64	1.51	-
- พระปรัง(สระแก้ว)	97	76	101	102	103	2.13	0.70	-
- ดอกกราย(ระยอง)	71	65	72	73	74	0.90	0.00	-
- คลองพระพุทธ(จันทบุรี)	70	102	100	101	101	1.43	1.20	-
- คลองหลวง รัชชโลทร(ชลบุรี)	98	61	61	63	62	0.77	0.00	-
- ห้วยยาง (สระแก้ว)	60	14	15	15	15	0.16	0.00	ต่ำกว่า 20%
- ห้วยตะเคียน (สระแก้ว)	10	14	12	12	12	0.03	0.00	ต่ำกว่า 20%
<b>ภาคใต้</b>						<b>30.86</b>	<b>29.02</b>	
- แก่งกระจาน(เพชรบุรี)	710	96	96	96	95	7.03	8.67	-
- ปราณบุรี(ประจวบคีรีขันธ์)	347	69	69	71	72	4.91	1.32	-
- รัชชประภา(สุราษฎร์ธานี)	5,639	86	86	86	86	14.24	15.49	-
- บางยาง(ยะลา)	1,454	46	46	46	46	4.68	3.54	ต่ำกว่า 50%

รณก. = ระดับน้ำเก็บกัก, ที่มา: กรมชลประทาน

## การพยากรณ์อากาศและสภาพอากาศประจำวัน

### ๑ ลักษณะอากาศทั่วไปและการพยากรณ์อากาศ ประจำวันที่ 27 กันยายน 2561 (เวลา 06.00 น.)

#### ลักษณะอากาศทั่วไป

พยากรณ์อากาศ 24 ชั่วโมงข้างหน้า ประเทศไทยตอนบนมีปริมาณฝนน้อย ส่วนภาคใต้ ยังคงมีฝนฟ้าคะนองเกิดขึ้นได้ในระยะนี้ ปริมาณร้อยละ 40 ของพื้นที่ ขอให้ประชาชนบริเวณภาคใต้ ระวังอันตรายจากฝนที่ตกสะสมไว้ด้วย อนึ่ง พายุไต้ฝุ่น จามี (TRAMI) บริเวณมหาสมุทรแปซิฟิก มีแนวโน้มเคลื่อนเข้าใกล้เกาะใต้ในวันในระหว่างวันที่ 28-29 กันยายน 2561 หลังจากนั้นจะเปลี่ยนทิศทางเคลื่อนเข้าประเทศญี่ปุ่นในวันที่ 30 กันยายน 2561 ขอให้ผู้ที่เดินทางไปบริเวณดังกล่าวตรวจสอบสภาพอากาศก่อนเดินทางด้วย โดยพายุนี้ไม่มีผลกระทบต่อประเทศไทย

ลักษณะสำคัญทางอุตุนิยมวิทยา มรสุมตะวันตกเฉียงใต้กำลังอ่อนพัดปกคลุมทะเลอันดามัน ภาคใต้ และอ่าวไทย ลักษณะเช่นนี้ทำให้บริเวณดังกล่าวยังคงมีฝนฟ้าคะนองเกิดขึ้นได้ในระยะนี้ ในช่วงวันที่ 28 ก.ย. - 1 ต.ค. 61 บริเวณความกดอากาศสูงจากประเทศจีนจะแผ่ลงมาปกคลุมประเทศไทยตอนบน และภาคตะวันออกเฉียงเหนือของประเทศไทย ส่งผลให้ร่องมรสุมพาดผ่านภาคกลาง และภาคตะวันออก ทำให้ประเทศไทยมีฝนเพิ่มขึ้นและมีฝนตกหนักกับมีลมกระโชกแรงบางแห่ง

#### การพยากรณ์อากาศรายภาค

ภาคเหนือ	มีเมฆบางส่วน กับมีฝนฟ้าคะนอง ร้อยละ 20 ของพื้นที่ ส่วนมากบริเวณจังหวัดแม่ฮ่องสอน เชียงใหม่ เชียงราย น่าน แพร่ และตาก อุณหภูมิต่ำสุด 23-25 องศาเซลเซียส อุณหภูมิสูงสุด 34-36 องศาเซลเซียส ลมตะวันตกเฉียงใต้ ความเร็ว 10-30 กม./ชม.
ภาคกลาง	มีเมฆบางส่วน กับมีฝนฟ้าคะนอง ร้อยละ 20 ของพื้นที่ ส่วนมากบริเวณจังหวัดกาญจนบุรี อุทัยธานี สุพรรณบุรี อ่างทอง และลพบุรี อุณหภูมิต่ำสุด 23-26 องศาเซลเซียส อุณหภูมิสูงสุด 35-36 องศาเซลเซียส ลมตะวันตกเฉียงใต้ ความเร็ว 15-30 กม./ชม.
ภาคต.อ.เฉียงเหนือ	มีเมฆบางส่วน กับมีฝนฟ้าคะนอง ร้อยละ 20 ของพื้นที่ ส่วนมากบริเวณจังหวัดหนองคาย อุดรธานี บึงกาฬ สกลนคร และนครพนม อุณหภูมิต่ำสุด 23-26 องศาเซลเซียส อุณหภูมิสูงสุด 34-35 องศาเซลเซียส ลมตะวันตก ความเร็ว 10-30 กม./ชม.
ภาคตะวันออก	มีฝนฟ้าคะนอง ร้อยละ 20 ของพื้นที่ ส่วนมากบริเวณจังหวัดชลบุรี ระยอง จันทบุรี และตราด อุณหภูมิต่ำสุด 24-26 องศาเซลเซียส อุณหภูมิสูงสุด 32-35 องศาเซลเซียส ลมตะวันตกเฉียงใต้ ความเร็ว 15-30 กม./ชม. ทะเลมีคลื่นสูงประมาณ 1 เมตร
ภาคใต้ฝั่งตะวันออก	มีฝนฟ้าคะนอง ร้อยละ 40 ของพื้นที่ ส่วนมากบริเวณจังหวัดชุมพร สุราษฎร์ธานี นครศรีธรรมราช พัทลุง สงขลา และยะลา อุณหภูมิต่ำสุด 23-25 องศาเซลเซียส อุณหภูมิสูงสุด 31-35 องศาเซลเซียส ลมตะวันตกเฉียงใต้ ความเร็ว 15-30 กม./ชม. ทะเลมีคลื่นสูงประมาณ 1 เมตร
ภาคใต้ฝั่งตะวันตก	มีฝนฟ้าคะนอง ร้อยละ 40 ของพื้นที่ ส่วนมากบริเวณจังหวัดชุมพร สุราษฎร์ธานี นครศรีธรรมราช พัทลุง สงขลา และยะลา อุณหภูมิต่ำสุด 23-25 องศาเซลเซียส อุณหภูมิสูงสุด 31-35 องศาเซลเซียส ลมตะวันตกเฉียงใต้ ความเร็ว 15-30 กม./ชม. ทะเลมีคลื่นสูงประมาณ 1 เมตร
กรุงเทพมหานครและปริมณฑล	มีฝนฟ้าคะนอง ร้อยละ 20 ของพื้นที่ อุณหภูมิต่ำสุด 25-26 องศาเซลเซียส อุณหภูมิสูงสุด 32-35 องศาเซลเซียส ลมตะวันตกเฉียงใต้ ความเร็ว 15-30 กม./ชม.

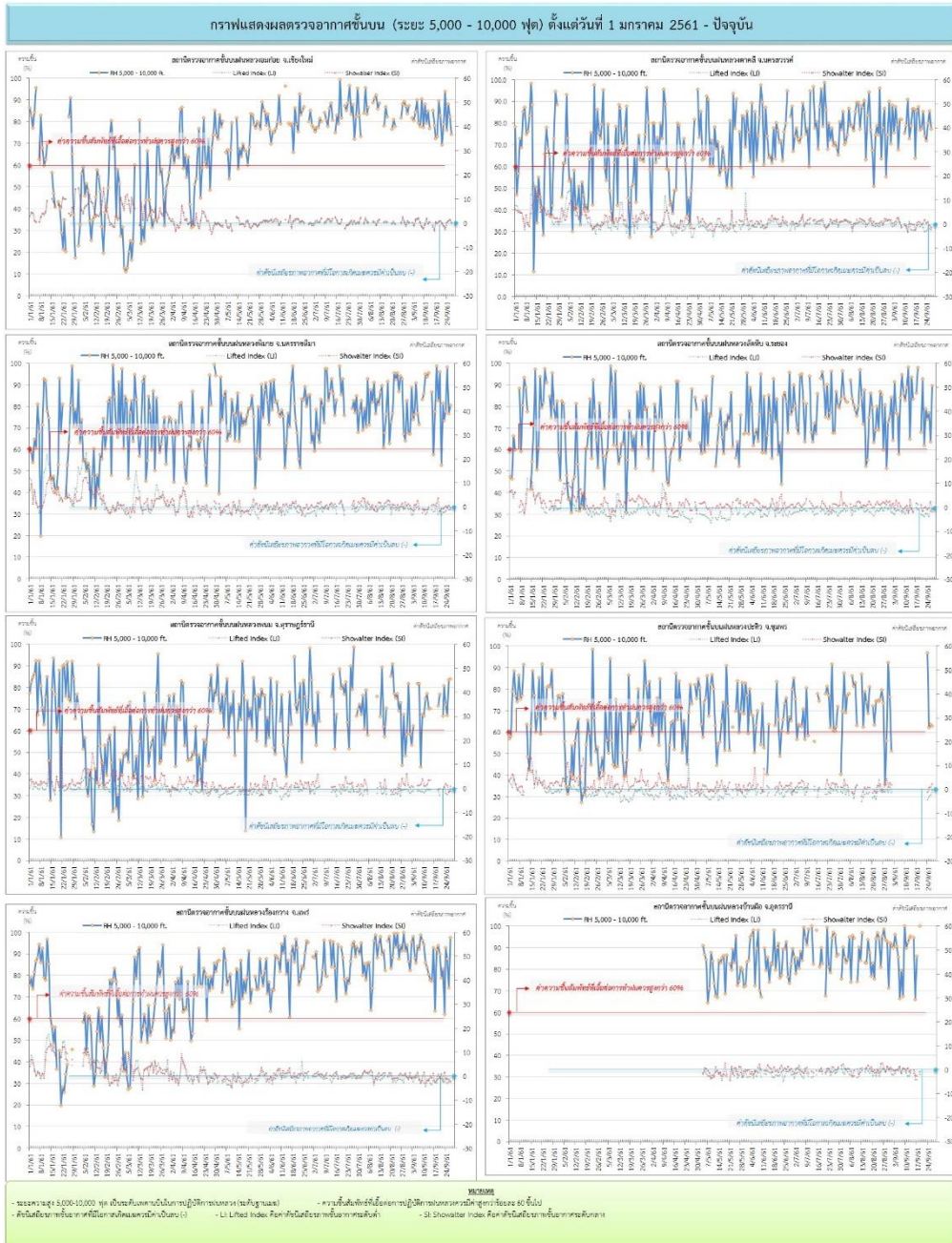
ที่มา: กรมอุตุนิยมวิทยา

๑ ข้อมูลความชื้นจากการตรวจอากาศชั้นบน (Sounding) ระยะความสูง 5,000 - 10,000 ฟุต

ภาค	สถานีตรวจอากาศ	ความชื้นสัมพัทธ์ (%)					เสถียรภาพอากาศ
		23 ก.ย.	24 ก.ย.	25 ก.ย.	26 ก.ย.	27 ก.ย.	
ภาคเหนือ	สถานีเรดาร์ฝนหลวงมก๋อย	94	77	89	83	75	เสถียรภาพ
	สถานีตรวจอากาศเคลื่อนที่ร้องกวาง	62	93	88	75	98	ไม่เสถียรภาพ
ภาคกลาง	สถานีเรดาร์ฝนหลวงตาคี	74	72	80	86	78	ไม่เสถียรภาพ
ภาคตะวันออกเฉียงเหนือ	สถานีเรดาร์ฝนหลวงพิมาย	74	78	99	77	81	ไม่เสถียรภาพ
	สถานีตรวจอากาศเคลื่อนที่บ้านฝือ	n/a	n/a	n/a	n/a	n/a	ระบบคอมพิวเตอร์ขัดข้อง
ภาคตะวันออก	สถานีเรดาร์ฝนหลวงสัตหีบ	79	75	78	64	90	ไม่เสถียรภาพ
ภาคใต้	สถานีเรดาร์ฝนหลวงพนม	81	72	68	84	85	เสถียรภาพ
	สถานีตรวจอากาศเคลื่อนที่ปะทิว	n/a	97	63	64	63	เสถียรภาพ

หมายเหตุ : สภาพอากาศมีเสถียรภาพ(Stable) หมายถึงสภาพอากาศที่มีโอกาสน้อยหรือไม่มีโอกาสในการเกิดเมฆในแนวตั้งเพื่อพัฒนาตัวกลายเป็นกลุ่มฝน  
สภาพอากาศไม่มีเสถียรภาพ(Unstable) หมายถึงสภาพอากาศที่มีโอกาสเกิดเมฆในแนวตั้งและพัฒนาตัวเป็นกลุ่มฝนได้

กราฟแสดงแนวโน้มความชื้นอากาศชั้นบนและดัชนีเสถียรภาพอากาศ (ระหว่างวันที่ 1 มกราคม - 27 กันยายน 2561)



## การปฏิบัติการฝนหลวงประจำวัน

### ๑ สรุปผลปฏิบัติการฝนหลวงประจำวัน ที่ 26 กันยายน 2561

ภาค/หน่วยฯ	หน่วยปฏิบัติการ (หน่วย)	เครื่องบิน ผล./ทอ. (ลำ)	จำนวนเที่ยวบิน (เที่ยว)	จำนวนชั่วโมงบิน (ชั่วโมง)	ปริมาณการใช้สารฝนหลวง (ตัน/นัด)	จังหวัดที่มีการรายงานฝนตก (จำนวนจังหวัด/อ่างเก็บน้ำเป้าหมาย)
<b>เหนือ</b>	<b>2</b>	<b>3/-</b>	<b>7</b>	<b>11:45</b>	<b>10.00/-</b>	<b>2/2</b>
- เชียงใหม่	1	1/-	3	4:35	6.00/-	มีฝนตกเล็กน้อย บริเวณพื้นที่การเกษตร เชียงใหม่(แม่แจ่ม ดอยสะเก็ด) และพื้นที่ลุ่มรับน้ำเขื่อนแม่งวงอุ้มธารา
- พิษณุโลก	1	2/-	4	7:10	4.00/-	มีฝนตกเล็กน้อย บริเวณพื้นที่การเกษตร ลำปาง(เถิน) และพื้นที่ลุ่มรับน้ำเขื่อนแม่มอก
<b>กลาง</b>	<b>2</b>	<b>5/1</b>	<b>10</b>	<b>16:55</b>	<b>10.20/-</b>	<b>3/3</b>
- กาญจนบุรี	1	2	2	2:40	2.00/-	มีฝนตกเล็กน้อยถึงปานกลาง บริเวณพื้นที่การเกษตร สุพรรณบุรี(ด่านช้าง) อุทัยธานี(บ้านไร่) และพื้นที่ลุ่มรับน้ำอ่างเก็บน้ำกระเสียว
- ลพบุรี	1	3/1	8	14:15	8.20/-	มีฝนตกเล็กน้อยถึงปานกลาง บริเวณพื้นที่การเกษตร นครสวรรค์(แม่เปิน แม่वंก้ ตากฟ้า) อุทัยธานี(บ้านไร่ ลานสัก ห้วยคต) และพื้นที่ลุ่มรับน้ำอ่างเก็บน้ำทับเสลา อ่างเก็บน้ำคลองโพธิ์
<b>ตะวันออกเฉียงเหนือ</b>	<b>4</b>	<b>10/3</b>	<b>14</b>	<b>20:50</b>	<b>9.90/-</b>	<b>6/2</b>
- ขอนแก่น	1	2/-	2	3:10	1.50/-	มีฝนตกเล็กน้อย บริเวณพื้นที่การเกษตร ขอนแก่น(เขาสวนกวาง) อุดรธานี(หนองวัวซอ หนองแสง)
- นครราชสีมา	1	5/2	6	8:00	4.20/-	มีฝนเล็กน้อยถึงปานกลาง บริเวณพื้นที่การเกษตร นครราชสีมา(วังน้ำเขียว ครบุรี) และพื้นที่ลุ่มรับน้ำเขื่อนลำพระเพลิง เขื่อนลำนมลูกนก
- อุบลราชธานี	1	-/1	0	0:00	0.00/-	ไม่ปฏิบัติการฝนหลวง เนื่องจากกลุ่มเมฆในพื้นที่เป้าหมายมีขนาดเล็กและสลายตัวค่อนข้างเร็ว
- สุรินทร์	1	3/-	6	9:40	4.20/-	มีฝนตกเล็กน้อย บริเวณพื้นที่การเกษตร บุรีรัมย์(สตึก) มหาสารคาม(นาเชือก) สุรินทร์(จอมพระ)
<b>ตะวันออก</b>	<b>1</b>	<b>3/-</b>	<b>4</b>	<b>5:10</b>	<b>2.80/-</b>	<b>-/1</b>
- สระแก้ว	1	3/-	4	5:10	2.80/-	มีฝนตกเล็กน้อย บริเวณพื้นที่ลุ่มรับน้ำอ่างเก็บน้ำห้วยยาง
<b>รวม</b>	<b>9</b>	<b>21/4</b>	<b>35</b>	<b>54:40</b>	<b>32.90/-</b>	<b>11/8</b>

๑ สรุปผลรวมปฏิบัติการตั้งแต่เริ่มตั้งหน่วยปฏิบัติการฝนหลวง (1 มีนาคม - 26 กันยายน 2561)

ตั้งแต่เริ่มตั้งหน่วยปฏิบัติการฝนหลวง เมื่อวันที่ 1 มีนาคม - 26 กันยายน 2561 มีการขึ้นปฏิบัติการฝนหลวง จำนวน 196 วัน มีวันฝนตกจากการปฏิบัติการฝนหลวงคิดเป็นร้อยละ 95.06 ขึ้นปฏิบัติงานจำนวน 3,655 เที่ยวบิน (5407:32 ชั่วโมงบิน) ปริมาณการใช้น้ำสารฝนหลวง 3,067.13 ตัน พลุซิลเวอร์ไอโอไดด์สำหรับภารกิจปฏิบัติการฝนหลวง จำนวน 1,809 นัด พลุแคลเซียมคลอไรด์สำหรับภารกิจปฏิบัติการฝนหลวง จำนวน 71 นัด จังหวัดที่มีรายงานฝนตกรวม 58 จังหวัด

ภาค - ศูนย์/หน่วยปฏิบัติการ	ขึ้นบิน (วัน)	ฝนตก (วัน)	จำนวน เที่ยวบิน (เที่ยว)	จำนวน ชั่วโมงบิน (ชั่วโมง)	ปริมาณ สารฝนหลวง (ตัน/Agl, CaCl <sub>2</sub> นัด (ทำฝน)/Agl นัด (ยับยั้งลูกเห็บ))	จังหวัดที่มีรายงานฝนตก (ทั้งการสังเกตด้วยสายตา/การ ตรวจวัดด้วยเรดาร์ และ เครื่องวัดน้ำฝนอัตโนมัติ)	ปริมาตร น้ำไหลลง อ่างเก็บน้ำสะสม (ล้าน ลบ.ม.)
เหนือ	144	130	699	1142:50	704.10/1809	27 จังหวัด	14.65
- เชียงใหม่ (เปิดหน่วยฯ 1 มี.ค. 61 เป็นต้นไป)	100	90	340	546:35	368.60/919	บริเวณที่มีฝนตก ได้แก่ กำแพงเพชร เชียงราย ตาก พะเยา น่าน ลำปาง ลำพูน แพร่ พิจิตร เชียงใหม่ แม่ฮ่องสอน (11 จังหวัด)	แม่กวง 14.05 แม่มอก 0.60
- พิษณุโลก (เปิดหน่วยฯ 1 มี.ค. 61 เป็นต้นไป)	118	100	359	596:15	335.50/890	บริเวณที่มีฝนตก ได้แก่ กำแพงเพชร ตาก น่าน เลย พิจิตร พิษณุโลก เพชรบูรณ์ แพร่ ลำปาง ลำพูน สุโขทัย อุตรดิตถ์ นครสวรรค์ ร้อยเอ็ด กาฬสินธุ์ ขอนแก่น ชัยภูมิ นครพนม มหาสารคาม มุกดาหาร สกลนคร อุตรดิตถ์ หนองบัวลำภู (23 จังหวัด)	
กลาง	164	162	1127	1697:50	964.23/-	15 จังหวัด	137.64
- นครสวรรค์ (เปิดหน่วยฯ 1-31 มี.ค. 61)	5	5	15	26:15	12.00/-	บริเวณที่มีฝนตก ได้แก่ ลพบุรี อุทัยธานี (2 จังหวัด)	วชิราลงกรณ์ 69.77 ศรีนครินทร์ 62.17 ทับเสลา 3.27
- กาญจนบุรี (เปิดหน่วยฯ 6 มี.ค. 61 เป็นต้นไป)	126	126	507	721:15	418.33/-	บริเวณที่มีฝนตก ได้แก่ กาญจนบุรี กรุงเทพฯ ลพบุรี ชัยนาท นครปฐม อุทัยธานี สมุทรสาคร สุพรรณบุรี นครสวรรค์ อ่างทอง สิงห์บุรี (11 จังหวัด)	กระเสี้ยว 2.43
- ลพบุรี (เปิดหน่วยฯ 1 เม.ย. 61 เป็นต้นไป)	133	130	605	950:20	533.90/-	บริเวณที่มีฝนตก ได้แก่ ชัยนาท นครสวรรค์ อ่างทอง สระบุรี อุทัยธานี สุพรรณบุรี เพชรบูรณ์ นครราชสีมา ลพบุรี พระนครศรีอยุธยา สิงห์บุรี (11 จังหวัด)	

ภาค - ศูนย์/หน่วยปฏิบัติการฯ	ขึ้นบิน (วัน)	ฝนตก (วัน)	จำนวน เที่ยวบิน (เที่ยว)	จำนวน ชั่วโมงบิน (ชั่วโมง)	ปริมาณ สารฝนหลวง (ตัน/Agl,CaCl <sub>2</sub> นัต (ทำฝน)/Agl นัต (ยบยั้งลูกเห็บ))	จังหวัดที่มีรายงานฝนตก (ทั้งการสังเกตด้วยสายตา/การ ตรวจวัดด้วยเรดาร์ และ เครื่องวัดน้ำฝนอัตโนมัติ)	ปริมาตร น้ำไหลลง อ่างเก็บน้ำสะสม (ล้าน ลบ.ม.)
<b>ตะวันออกเฉียงเหนือ</b>	<b>147</b>	<b>137</b>	<b>1144</b>	<b>1675:57</b>	<b>908.10/71</b>	<b>16 จังหวัด</b>	<b>85.03</b>
- ขอนแก่น (เปิดหน่วยฯ 1-31 มี.ค. 61 และ 16 พ.ค. 61 เป็นต้นไป)	89	70	312	506:10	228.30/-	บริเวณที่มีฝนตก ได้แก่ ขอนแก่น ชัยภูมิ นครราชสีมา บุรีรัมย์ มหาสารคาม อุดรธานี ยโสธร ร้อยเอ็ด สุรินทร์ ศรีสะเกษ (10 จังหวัด)	อุบลรัตน์ 50.99 ลำเซาะ 11.06 ลำตะคอง 9.79 ลำพระเพลิง 8.39 ลำปลายมาศ 1.78
- อุดรธานี (เปิดหน่วยฯ 1 เม.ย.-16 พ.ค. 61)	13	12	21	30:25	25.80/-	บริเวณที่มีฝนตก ได้แก่ กาฬสินธุ์ นครราชสีมา อุดรธานี มหาสารคาม เลย หนองคาย หนองบัวลำภู (7 จังหวัด)	มูลบน 2.69 ลำนางรอง 0.33
- นครราชสีมา (เปิดหน่วยฯ 1 เม.ย. 61 เป็นต้นไป)	111	105	433	666:55	326.20/71	บริเวณที่มีฝนตก ได้แก่ ชัยภูมิ นครราชสีมา บุรีรัมย์ ยโสธร ร้อยเอ็ด ศรีสะเกษ สุรินทร์ อุบลราชธานี (8 จังหวัด)	
- อุบลราชธานี (เปิดหน่วยฯ 26 มิ.ย. 61 เป็นต้นไป)	39	37	49	74:17	96.70/-	บริเวณที่มีฝนตก ได้แก่ ศรีสะเกษ สุรินทร์ อำนาจเจริญ อุบลราชธานี ร้อยเอ็ด ยโสธร (6 จังหวัด)	
- สุรินทร์ (เปิดหน่วยฯ 9 ก.ค. 61 เป็น ต้นไป)	56	55	329	398:10	231.10/-	บริเวณที่มีฝนตก ได้แก่ ขอนแก่น นครราชสีมา ร้อยเอ็ด สุรินทร์ ยโสธร มหาสารคาม บุรีรัมย์ (7 จังหวัด)	
<b>ตะวันออกเฉียง</b>	<b>111</b>	<b>100</b>	<b>484</b>	<b>629:45</b>	<b>323.80/-</b>	<b>7 จังหวัด</b>	<b>9.81</b>
- จันทบุรี (เปิดหน่วยฯ 1 มี.ค.-30 พ.ค. 61 เป็นต้นไป)	51	47	225	329:45	146.90/-	บริเวณที่มีฝนตก ได้แก่ จันทบุรี สระแก้ว ฉะเชิงเทรา ชลบุรี (5 จังหวัด)	คลองสิียด 7.39 ดอกทราย 0.55 คลองพระพุทธ 0.08 ห้วยยาง 1.76
- สระแก้ว (เปิดหน่วยฯ 31 พ.ค.-9 ก.ค. 61 และ 9 ส.ค. 61 เป็นต้นไป)	60	53	259	300:00	176.90/-	บริเวณที่มีฝนตก ได้แก่ สระแก้ว นครนายก ปราจีนบุรี ฉะเชิงเทรา (4 จังหวัด)	ห้วยตะเคียน 0.03
<b>ใต้</b>	<b>56</b>	<b>54</b>	<b>201</b>	<b>261:10</b>	<b>166.90/-</b>	<b>4 จังหวัด</b>	<b>52.22</b>
- หัวหิน (เปิดหน่วยฯ 1 มี.ค.-16 พ.ค. 61)	40	39	180	222:40	125.40/-	บริเวณที่มีฝนตก ได้แก่ ประจวบคีรีขันธ์ เพชรบุรี (2 จังหวัด)	แก่งกระจาน 37.32 ปราณบุรี 14.90
- สงขลา (เปิดหน่วยฯ 1 เม.ย. 61 เป็นต้นไป)	21	20	21	38:30	41.50/-	บริเวณที่มีฝนตก ได้แก่ นราธิวาส สงขลา (2 จังหวัด)	

กลุ่มวิชาการปฏิบัติการฝนหลวง กองปฏิบัติการฝนหลวง กรมฝนหลวงและการบินเกษตร